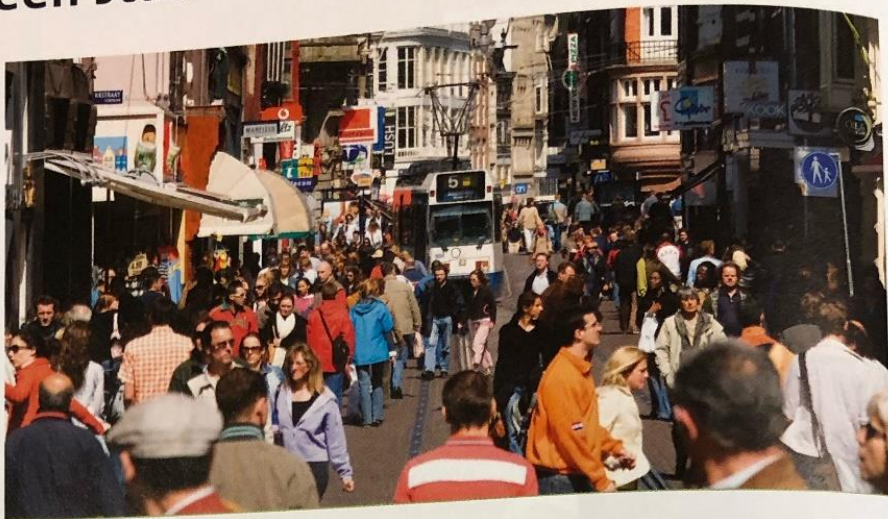


Blok 1 Wonen in een stad

Stad en dorp

Een plek waar mensen wonen, noem je een **nederzetting**. Nederzettingen verschillen zo sterk dat we onderscheid maken tussen een stad en een dorp. In een stad staan de gebouwen dicht op elkaar en is er meer hoogbouw dan in een dorp. De bevolkingsdichtheid in een stad is hoger en er wonen meer mensen dan in een dorp.

Een ander verschil is dat er in een stad meer **voorzieningen** zijn dan in een dorp. Iedereen maakt gebruik van voorzieningen: winkels, scholen, artsen, cafés, sportvelden. Voorzieningen die je (bijna) dagelijks gebruikt, zijn **dagelijkse voorzieningen**. Veel mensen komen er regelmatig. Voorzieningen die je maar weinig gebruikt, zijn de **niet-dagelijkse voorzieningen**. In een dorp vind je meestal weinig niet-dagelijkse voorzieningen. Voorbeelden zijn: een ziekenhuis, hotel, bioscoop of een winkel met dingen die je niet iedere dag koopt, zoals kleding. De voorzieningen in een stad worden daarom niet alleen door de bewoners van de stad gebruikt, maar ook door mensen uit de dorpen in de omgeving. Steden hebben een **centrumfunctie**.



BRON 1 Amsterdam is een stad.



BRON 2 Ellewoutsdijk is een dorp.

Thuis

De grootte van een stad of dorp kun je meten door het aantal mensen te tellen dat in de stad of het dorp woont. Wonen is een van de belangrijkste functies van een stad. Je woont in een straat, maar ook in een buurt. In een buurt lijken de huizen vaak op elkaar en de bewoners van een buurt maken gebruik van veel dezelfde voorzieningen. Een aantal buurten samen vormt een **woonwijk**. In een woonwijk zijn veel huizen in dezelfde periode gebouwd. Door het bouwen van nieuwe wijken en bedrijventerreinen worden steden steeds groter. Soms is een stad helemaal tot de grens van een gemeente volgebouwd. Als een stad tegen de bebouwing van de buurgemeenten is aangegroeid, merk je alleen dat je in een andere plaats komt omdat er een plaatsnaambord staat. Een aantal steden en dorpen die tegen elkaar aan zijn gegroeid, heet samen een **agglomeratie**. Ook agglomeraties kunnen aan elkaar groeien. Dat zie je bijvoorbeeld in West-Nederland. De agglomeraties daar vormen samen een **stedelijk gebied**: de Randstad. In een stedelijk gebied is de bevolkingsdichtheid hoog. Er is veel werk en veel verkeer. De inwoners maken gebruik van de voorzieningen in het hele stedelijke gebied.



BRON 3 Deze woningen staan in een vooroorlogse wijk.



BRON 4 Na de Tweede Wereldoorlog werden veel flats gebouwd.

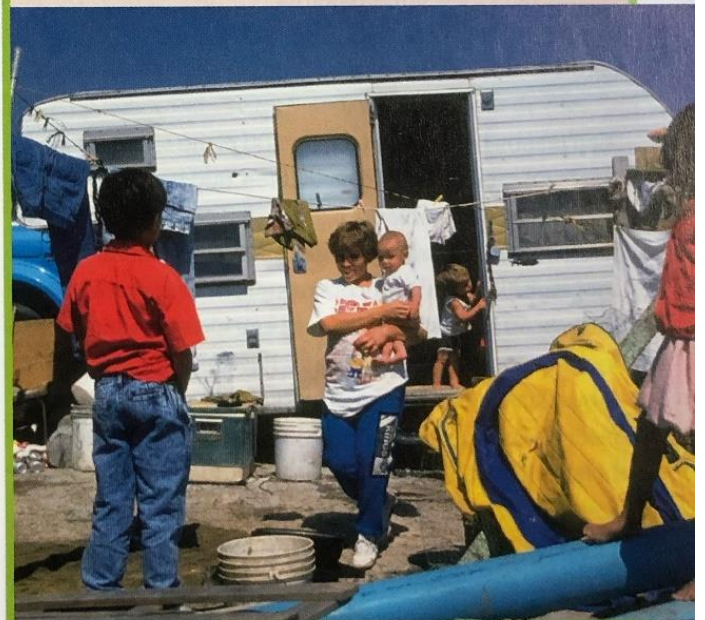


BRON 5 Woningen in een Vinex-wijk.



Daar en nu: Grote steden

Hoe meet je de grootte van een stad? Amsterdam is de grootste stad van Nederland met ongeveer 785.000 inwoners. De agglomeratie Amsterdam telt 1,4 miljoen inwoners. De Randstad is met ongeveer 7 miljoen inwoners het grootste stedelijke gebied van Nederland en bevat de vier grootste steden van Nederland (Amsterdam, Rotterdam, Den Haag en Utrecht) en hun omgeving. Het hangt er dus maar vanaf waar je de grens trekt. Ruim een miljoen inwoners in een stad lijkt veel, maar de grootste agglomeraties in de wereld zijn veel groter: in Tokyo wonen bijvoorbeeld wel 33 miljoen mensen. Ook de ruimte die Amsterdam inneemt, is niet zo groot in vergelijking met andere grote steden: maar 219 km². In de agglomeratie Los Angeles wonen ruim 16 miljoen mensen in een gebied dat ongeveer even groot is als de provincie Noord-Brabant. Ook de verschillen binnen een stad zijn in de Verenigde Staten groter. Je kent misschien wel foto's van de villa's van filmsterren in Hollywood. Maar veel arme Amerikanen wonen in stacaravans.



BRON 6 Veel arme Amerikanen wonen in stacaravans.

Winkelen

'Ga je mee naar de stad?' Bij deze vraag, denk je al gauw aan winkelen of uitgaan. Veel mensen verstaan onder de stad het **stadscentrum**. Dat is het deel van de stad waar veel winkels, cafés en terrassen zijn. In Nederland ligt het stadscentrum vaak voor een deel in de **binnenstad**. De binnenstad is het oudste deel van de stad. Pas na 1870 werd er veel buiten de binnensteden gebouwd. Het station was vaak een van de eerste voorzieningen die buiten de binnenstad werden gebouwd.

Mensen uit omliggende dorpen komen vaak voor de niet-dagelijkse voorzieningen naar de stad. Het gebied waaruit mensen regelmatig voor voorzieningen naar een bepaalde stad komen, is het **verzorgingsgebied** van die stad.

De afstand die mensen willen reizen voor een bepaalde voorziening, heet de **reikwijdte**. Hoe groot die is, hangt af van het soort voorziening. Zo zal iemand voor een mooie gitaar verder willen reizen dan voor een paar nieuwe sportschoenen.

Een voorziening kan alleen bestaan als er voldoende klanten zijn. Bij te weinig inkomsten gaat een winkel of café immers failliet. Dat geldt ook voor voorzieningen als scholen en sportclubs. Het minimum aantal mogelijke klanten dat een voorziening nodig heeft om te kunnen bestaan, heet de **drempelwaarde**.

BRON 7 Piano's en boodschappen.

Een pianowinkel moet per jaar 100 piano's verkopen om te kunnen bestaan. Van iedere 1.000 mensen in Nederland koopt er ieder jaar iemand één piano. Dan heeft een pianowinkel dus $100 \times 1.000 = 100.000$ mogelijke klanten nodig om te kunnen bestaan. Als mensen 50 km willen reizen om een nieuwe piano te kiezen, moeten binnen de reikwijdte van 50 km dus minimaal 100.000 mensen wonen en mogen er niet meer pianowinkels zijn.

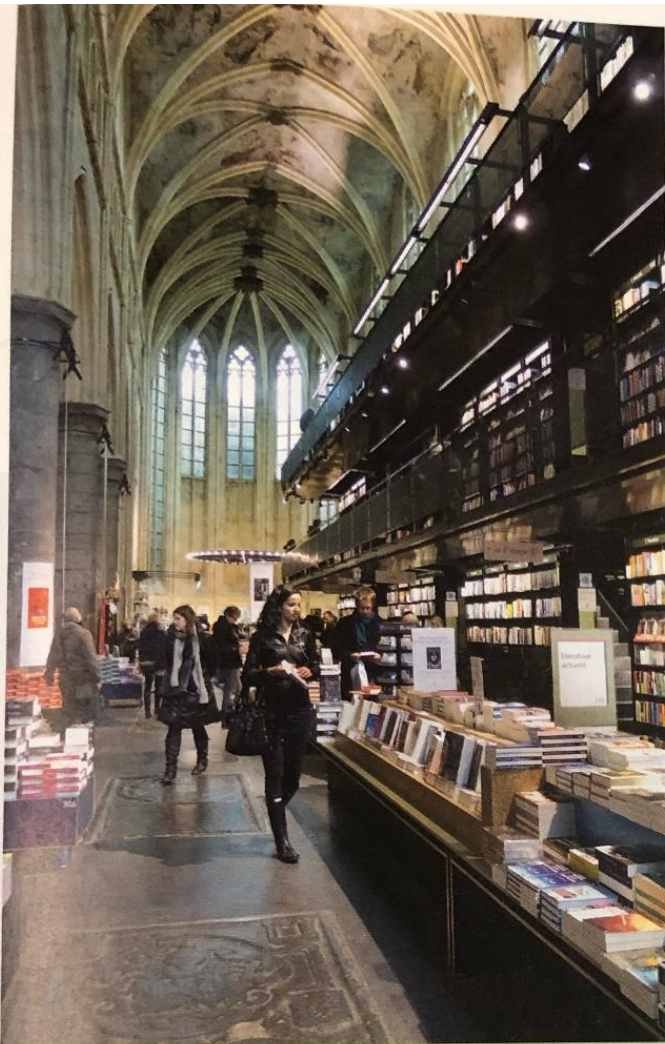
In hetzelfde gebied kan een supermarkt bestaan bij 5.000 klanten die gemiddeld per persoon 30 euro per week aan boodschappen uitgeven. Boodschappen doet iedereen. Er kunnen in hetzelfde gebied met 100.000 inwoners dus $100.000 / 5.000 = 20$ supermarkten bestaan.



BRON 8 Een winkel op een bedrijventerrein in Amsterdam.

Hier en toen: Andere functie voor oude gebouwen

Vroeger vond je in steden niet alleen winkels en cafés, maar ook bedrijven waar iets werd gemaakt: bijvoorbeeld bierbrouwerijen, smederijen en pottenbakkerijen. Veel van de oude gebouwen die zo kenmerkend zijn voor een stad verliezen hun functie. Kerkgebouwen, pakhuizen en fabrieken komen leeg te staan. Veel mensen vinden het jammer om deze gebouwen te slopen, omdat ze het uiterlijk van de stad bepalen. Een oplossing is dan om deze oude gebouwen een nieuwe functie te geven. Bijvoorbeeld wonen in een kantoorgebouw of een hotel in een oude gevangenis.



BRON 9 Een kerk uit 1294 in Maastricht is omgebouwd tot een boekenwinkel.



BRON 10 Het Prins Clausplein bij Den Haag.

Op weg in de stad

In en rond steden zijn veel mensen onderweg. Dat verplaatsen van mensen (en goederen) heet **vervoer**. Je kunt jezelf laten vervoeren, bijvoorbeeld met een tram of een bus. Dat heet openbaar vervoer. Het openbaar vervoer is voor iedereen toegankelijk. Maar je kunt jezelf ook vervoeren met een fiets of een auto, dat heet particulier vervoer. Voor vervoer heb je een vervoermiddel nodig. Alle verplaatsingen van vervoermiddelen heten **verkeer**. Niet iedereen kan zich even gemakkelijk verplaatsen. Als je geen rijbewijs hebt of als een auto te duur voor je is, dan moet je wel met de fiets of met het openbaar vervoer. Maar het openbaar vervoer rijdt niet altijd en komt niet overal. Zonder auto ben je minder mobiel dan met een auto. De mogelijkheden die iemand heeft om zich te verplaatsen, noem je **mobiliteit**. De mobiliteit in Nederland is groot: veel mensen kunnen zich gemakkelijk verplaatsen.

Kantoor en fabriek

Elke ochtend en avond staan er files rond de grote steden en ook in de trein is het dan erg druk. Omdat veel mensen in een andere plaats wonen dan ze werken, ontstaan files als ze op weg gaan van huis naar werk. En door de files duurt het langer voor je bent waar je wilt zijn.

Voor veel bedrijven is het belangrijk dat de **bereikbaarheid** goed is. Niet alleen werknemers, maar ook leveranciers en klanten moeten goed bij het bedrijf kunnen komen. Alle wegen, bruggen, kanalen enzovoort bij elkaar noem je **infrastructuur**. Als er een goede infrastructuur is, en als het niet te druk is, dan is de bereikbaarheid goed.

De eisen die bedrijven aan de bereikbaarheid stellen, zijn niet gelijk. Een kantoor met werknemers uit het hele land is bijvoorbeeld goed bereikbaar als het dicht bij een groot station zit, of bij een afrit van een snelweg. Een fabriek die veel grondstoffen nodig heeft die per schip aangevoerd moeten worden, is beter bereikbaar als het aan een rivier of kanaal ligt.